

Procedury bezpieczeństwa obowiązujące na terenie Samorządowej Placówki Wychowania Przedszkolnego nr 1 w Kętach w związku z zapobieganiem, przeciwdziałaniem i zwalczaniem COVID-19.

1. CEL PROCEDURY

Celem niniejszej procedury jest ustalenie sposobu postępowania dla zapewnienia bezpieczeństwa i higieny pracy w Samorządowej Placówce Wychowania Przedszkolnego nr 1 w Kętach w związku z zapobieganiem, przeciwdziałaniem i zwalczaniem COVID-19.

2. ZAKRES PROCEDURY

Niniejsza procedura dotyczy wszystkich pracowników Przedszkola, dzieci uczęszczające do Przedszkola, rodziców wychowanków oraz osób przebywające na terenie placówki w trakcie trwania pandemii COVID-19.

3. ODPOWIEDZIALNOŚĆ

- 1) Odpowiedzialnym za wdrożenie procedury i zapoznanie z nią pracowników jest Dyrektor przedszkola.
- 2) W przedszkolu stosuje się wytyczne ministra właściwego do spraw zdrowia, Głównego Inspektora Sanitarnego oraz ministra właściwego do spraw oświaty i wychowania;
- 3) Pracownicy, rodzice wychowanków/prawni opiekunowie oraz osoby przebywające na terenie placówki zobowiązani są do zapoznania z procedurą, która zostanie wywieszona na tablicy ogłoszeń SPWP nr 1 w Kętach oraz zamieszczona na stronie internetowej przedszkola spwp1@edukacja.kety.pl.
- 4) Pracownicy wykonujący pracę na terenie placówki w trakcie trwania pandemii odpowiedzialni są za przestrzeganie zasad BHP, zgodnie z niniejszą procedurą, a także za bezpieczeństwo i higienę powierzonych im sprzętów i narzędzi oraz środków ochrony osobistej.
- 5) Procedury określają działania, które zminimalizują możliwość zakażenia, ale mimo wszystkich podjętych środków bezpieczeństwa, nie pozwolą w 100% wyeliminować ryzyka związanego z zakażeniem.

4. OGÓLNE ZASADY POSTĘPOWANIA NA TERENIE PLACÓWKI:

- 1) W pierwszej kolejności z przedszkola korzystają dzieci, których rodzice nie mają możliwości pogodzenia pracy z opieką w domu oraz pracowników systemu ochrony zdrowia, służb mundurowych, pracowników handlu i przedsiębiorstw produkcyjnych, realizujących zadania związane z zapobieganiem, przeciwdziałaniem i zwalczaniem COVID-19.
- 2) Liczba dzieci w grupie przedszkolnej może maksymalnie wynosić 25 z zachowaniem reżimu sanitarnego.
- 3) Jeżeli w domu przebywa osoba na kwarantannie lub izolacji w warunkach domowych nie wolno przyprowadzać dziecka do przedszkola.
- 4) Należy ograniczyć przebywanie osób trzecich w placówce do minimum, z zachowaniem wszelkich środków ostrożności (min. osłona ust i nosa, rękawiczki jednorazowe lub dezynfekcja rąk przy wejściu do placówki, tylko osoby zdrowe, bez objawów choroby).
- 5) Pracownicy przedszkola lub inne osoby wchodzące do przedszkola w wyjątkowych sytuacjach, są zobligowane do dezynfekcji rąk.

- 6) Dyrektor przedszkola wyznacza pracowników, którzy w trakcie pandemii będą wpuszczać osoby do placówki.
- 7) W przedszkolu dzieci oraz pracownicy nie muszą zakrywać ust i nosa, jeżeli nie jest tak wskazane w przepisach prawa lub wytycznych ministra właściwego do spraw zdrowia bądź Głównego Inspektora Sanitarnego, a także w niniejszych Procedurach.
- 8) Na czas pracy przedszkola, drzwi wejściowe do budynku przedszkola są zamykane.
- 9) Na tablicy ogłoszeń SPWP nr 1 w Kętach znajdują się numery telefonów do organu prowadzącego, stacji sanitarno-epidemiologicznej oraz służb medycznych, z którymi należy się skontaktować w przypadku stwierdzenia objawów chorobowych u osoby znajdującej się na terenie placówki.

5. SZCZEGÓLOWE ZASADY POSEPOWANIA:

ORGAN PROWADZĄCY WE WSPÓŁPRACY Z DYREKTOREM PRZEDSZKOLA ZAPEWNI:

- 1) Sprzęt, środki czystości i do dezynfekcji, które zapewnią bezpieczne korzystanie z pomieszczeń przedszkola, placu zabawa oraz sprzętów, zabawek znajdujących się w przedszkolu.
- 2) Płyn do dezynfekcji rąk - przy wejściu do budynku oraz w miejscu przygotowywania posiłków, a także środki ochrony osobistej, w tym rękawiczki, maseczki ochronne/przyłbice dla pracowników odbierających rzeczy, produkty od dostawców zewnętrznych.
- 3) Instrukcje z zasadami prawidłowego mycia rąk w pomieszczeniach sanitarno-higienicznych oraz instrukcje dotyczące prawidłowego odkażania rąk przy dozownikach z płynem.
- 4) Pełną informację wszystkim pracownikom jak i rodzicom, dotyczącą stosowanych metod zapewniania bezpieczeństwa i procedur postępowania na wypadek podejrzenia zakażenia;
- 5) Możliwość szybkiego uzupełniania kadry pedagogicznej w przypadku nieobecności nauczycieli z powodu choroby lub kwarantanny.
- 6) Wsparcie dyrektora placówki w organizacji żywienia, w tym w wyborze bezpiecznych dostawców i zdrowych produktów żywieniowych.
- 7) Sposób komunikacji z dyrektorem, np. do raportowania o liczbie dzieci lub w sytuacji podejrzenia zakażenia.

DYREKTOR:

- 1) Przekazuje rodzicom/prawnym opiekunom informację o czynnikach ryzyka COVID-19 zarówno u dziecka, jego rodziców lub opiekunów, jak i innych domowników oraz o odpowiedzialności za podjętą decyzję związaną z wysłaniem dziecka na zajęcia, jak i dowożeniem dziecka do przedszkola. W związku z powyższym wymagane jest podpisanie przez rodzica DEKLARACJI stanowiącej **załącznik nr 1**.
- 2) Nadzoruje prace porządkowe wykonywane przez pracowników przedszkola zgodnie z powierzonymi im obowiązkami.

- 3) Dbą o to, by w salach, w których spędzają czas dzieci nie było zabawek oraz przedmiotów, których nie da się skutecznie zdezynfekować.
- 4) Prowadzi komunikację z rodzicami dotyczącą bezpieczeństwa dzieci w placówce;
- 5) Kontaktuje się z rodzicem bądź opiekunem prawnym– telefonicznie, w przypadku stwierdzenia podejrzenia choroby u ich dziecka.
- 6) Informuje organ prowadzący o zaistnieniu podejrzenia choroby u dziecka lub pracownika;
- 7) Współpracuje ze służbami sanitarnymi.
- 8) Instruuje pracowników o sposobie stosowania procedury postępowania na wypadek podejrzenia zakażenia.
- 9) Informuje rodziców/opiekunów prawnych o obowiązujących w przedszkolu procedurach postępowania na wypadek podejrzenia zakażenia, za pomocą strony internetowej przedszkola lub poprzez kontakt telefoniczny, bądź elektroniczny.

PRACOWNICY

- 1) Do pracy mogą przychodzić jedynie osoby bez objawów chorobowych sugerujących infekcję dróg oddechowych oraz gdy domownicy nie przebywają na kwarantannie lub w izolacji w warunkach domowych lub izolacji.
- 2) Zaleca się, aby każdy pracownik przedszkola prowadził samoobserwację.
- 3) Przed przystąpieniem do pracy oraz po zakończeniu pracy pracownicy zobowiązani są dezynfekować ręce.
- 4) Mycie rąk powinno trwać minimum 30 sekund i odbywać się na zasadach szczegółowo opisanych w INSTRUKCJI MYCIA RĄK dołączonej w **załączniku nr 2**.
- 5) Instrukcja mycia rąk wywieszona jest w widocznym miejscu w łazienkach.
- 6) Należy osłaniać twarz podczas kaszlu i kichania – zakryć usta chusteczką lub swoim zgiętym łokciem, zaraz po tym wyrzucić chusteczkę i umyć dokładnie ręce.
- 7) Osoby sprzątające w placówce po każdym dniu myją ciepłą wodą z mydłem o minimalnej temperaturze 60 stopni C i/lub dezynfekują: poręcze, włączniki światła, klamki, uchwyty, poręcze krzeseł, siedziska i oparcia krzeseł, blaty stołów z których korzystają dzieci i pracownicy przedszkola, drzwi wejściowe do placówki, zabawki, szafki w szatni (powierzchnie płaskie), kurki przy kranach.
- 8) Powierzchnie, z których korzysta się najczęściej powinny być regularnie myte oraz dezynfekowane (powierzchnie biurka, stół czy blaty), jak również powierzchnie przedmiotów (np. zabawki, klawiatury itp.);
- 9) W porozumieniu z nauczycielem należy usunąć z sali przedmioty i sprzęty, których nie można skutecznie dezynfekować, np. pluszowe zabawki. Jeżeli nauczyciele wykorzystują do zajęć przybory sportowe, np. piłki, skakanki, obręcze, to pracownicy są zobligowani do tego, aby je systematycznie dezynfekować.
- 10) Należy regularnie myć i dezynfekować zabawki, przedmioty, którym bawiło się dziecko;
- 11) Należy wietrzyć sale co najmniej raz na godzinę, w czasie przerwy, a w razie potrzeby także w czasie zajęć.
- 12) W okresie wysokiego zagrożenia wirusem nie należy witać się poprzez podanie ręki. Należy zachować bezpieczną odległość co najmniej 1,5 metra w pomieszczeniach i 2 metry na zewnątrz budynków od innych osób, a w szczególności osób, które wykazują objawy takie jak kaszel, kichanie i gorączka.
- 13) Opiekunowie powinni zachować dystans społeczny między sobą, w każdej przestrzeni podmiotu, wynoszący minimum 1,5m.

- 14) Personel kuchenny nie powinien kontaktować się z dziećmi oraz personelem opiekującym się dziećmi.

NAUCZYCIELE

- 1) Sprawdzają warunki do prowadzenia zajęć – liczba dzieci zgodnie z ustaleniami, objawy chorobowe u dzieci, dostępność środków czystości i inne zgodnie z przepisami dot. Bhp.
- 2) Dbają o to, by dzieci regularnie myły ręce w tym po skorzystaniu z toalety, przed jedzeniem, po powrocie ze świeżego powietrza. Organizują pokaz właściwego mycia rąk i ich dezynfekcji. Przypominają i dają przykład.
- 3) Wietrzą salę, w której odbywają się zajęcia – przynajmniej raz na godzinę.
- 4) Prowadzą gimnastykę przy otwartych oknach.
- 5) Dbają o to, by dzieci z jednej grupy w miarę możliwości nie przebywały w bliskiej odległości z dziećmi z drugiej grupy.
- 6) Dbają o to, by dzieci w ramach grupy unikały ścisłości, bliskich kontaktów.
- 7) Nie organizują w jednym pomieszczeniu zajęć, które skupiają większą liczbę dzieci.
- 8) Wyjaśniają dzieciom, jakie zasady bezpieczeństwa obecnie obowiązują w placówce i dlaczego zostały wprowadzone.
- 9) Organizują pobyt dzieci na świeżym powietrzu, przy zachowaniu wymaganej odległości od osób trzecich- dystans społeczny minimum 2m.

RODZICE:

- 1) Aby zapewnić dziecku odpowiednią opiekę podczas pobytu w placówce, przekazują dyrektorowi istotne informacje o stanie jego zdrowia.
- 2) Przyprawdzają do przedszkola dziecko zdrowe – bez objawów chorobowych.
- 3) Nie posyłają dziecka do przedszkola, jeżeli w domu przebywa ktoś na kwarantannie lub w izolacji. Wówczas wszyscy muszą pozostać w domu oraz stosować się do zaleceń służb sanitarnych i lekarza.
- 4) Wyjaśniają dziecku, dlaczego nie może zabrać zabawek z domu do przedszkola.
- 5) Regularnie przypominają dziecku o podstawowych zasadach higieny. Podkreślają, że powinno ono unikać dotykania oczu, nosa i ust, często myć ręce wodą z mydłem i nie podawać ręki na powitanie.
- 6) Zwracają uwagę na odpowiedni sposób zasłaniania twarzy podczas kichania czy kasłania.

6. ZASADY PRZYPROWADZANIA I ODBIERANIA DZIECI Z PRZEDSZKOLA

- 1) Dzieci do podmiotu są przyprowadzane/ odbierane przez osoby zdrowe oraz tylko przez jedną osobę dorosłą.
- 2) Rodzic/opiekun prawny ma obowiązek określić osoby, które będą odbierały dziecko.
- 3) Rodzice/ prawni opiekunowie dzieci z grupy młodszej w przypadku odbywania przez dziecko okresu adaptacyjnego mogą wchodzić z dziećmi do przestrzeni wspólnej podmiotu, z zachowaniem zasady jeden rodzic/opiekun prawny

z dzieckiem/dziećmi lub w odstępnie od kolejnego rodzica-prawnego opiekuna z dzieckiem/dziećmi 1,5m, przy czym należy rygorystycznie przestrzegać wszelkich środków ostrożności (osłona ust i nosa, rękawiczki jednorazowe lub dezynfekcja rąk). Odbiór dzieci następuje analogicznie.

- 4) Rodzice/ prawni opiekunowie dzieci, które nie odbywają okresu adaptacyjnego przyprowadzają dziecko do drzwi wejściowych i przekazują je pracownikowi z zachowaniem dystansu społecznego minimum 1,5m. Odbiór dzieci następuje poprzez podanie przez rodzica/prawnego opiekuna/ osoby upoważnionej imienia i nazwiska dziecka pracownikowi przedszkola przy drzwiach wejściowych do budynku zachowując dystans społeczny (minimum 1,5m).
- 5) Maksymalna liczba osób w szatni wynosi 10 osób (5 osób dorosłych, 5 dzieci)
- 6) Pracownik dba o to, by dziecko po wejściu do przedszkola umyło ręce ciepłą wodą z mydłem.
- 7) Jeżeli rodzic/opiekun prawny musi wejść na teren placówki zobowiązany jest do dezynfekcji rąk, która powinna być zgodna z INSTRUKCJĄ dołączoną w **załącznik nr 3**, bądź stosowania jednorazowych rękawiczek, maseczki ochronnej oraz do stosowania zalecanej odległości 2m w stosunku do innych osób będących w tym samym czasie w placówce.

7. ŻYWIENIE

- 1) Przedszkole zapewnia wyżywienie dzieciom w czasie ich przebywania na terenie placówki.
- 2) Posiłki przygotowywane są przy zachowaniu wszelkich niezbędnych środków higieny.
- 3) Pracownicy kuchni:
 - ✓ Dezynfekują ręce przed każdym wejściem do pomieszczenia, gdzie przygotowywane są posiłki;
 - ✓ Myją ręce: przed rozpoczęciem pracy, przed kontaktem z żywnością, która jest przeznaczona do bezpośredniego spożycia, ugotowana, upieczona, usmażona, po obróbce lub kontakcie z żywnością surową, nieprzetworzoną, po zajmowaniu się odpadami/śmieciami, po zakończeniu procedur czyszczenia/dezynfekcji, po skorzystaniu z toalety, po kaszlu, kichaniu, wydmuchaniu nosa, po jedzeniu, piciu;
 - ✓ Myją ręce zgodnie z instrukcją zamieszczoną w pomieszczeniach sanitarno-higienicznych.
- 4) Odbierając produkty dostarczane przez osoby z zewnątrz, zakładają rękawiczki oraz maseczki ochronne. Bezpieczne zakładanie i ściąganie maseczki powinno być zgodne z zasadami INSTRUKCJI dołączonej w **załączniku nr 4**. Bezpieczne zakładanie i ściąganie rękawiczek powinno odbywać się zgodnie z INSTRUKCJĄ dołączoną w **załączniku nr 5**.
- 5) Wyrzucają rękawiczki i wszelkie opakowania, w których zostały dostarczone produkty do worka na śmieci i zamykają go szczelnie; jeśli rozpakowanie produktu w danym momencie nie jest możliwe lub musi on pozostać w opakowaniu, pracownik kuchni myje/dezynfekuje opakowanie.
- 6) Przygotowując posiłki w miarę możliwości pracownicy zachowują od siebie bezpieczny dystans zgodny z obowiązującymi przepisami.
- 7) Po zakończonej pracy, dezynfekują blaty kuchenne oraz inne sprzęty, środkami zapewnionymi przez dyrektora przedszkola.

- 8) Myją naczynia, sztućce w zmywarce w temperaturze minimum 60 stopni C przy użyciu detergentów do tego służących/wyparzają naczynia i sztućce, którymi były spożywane posiłki.
- 9) Dzieci spożywają posiłki przy stolikach w swoich salach lub wyznaczonych miejscach przy zachowaniu bezpiecznego dystansu. Po wyjściu grupy wyznaczony pracownik dezynfekuje powierzchnię stołów oraz krzesła (poręcze, oparcia, siedziska), przy których spożywane były posiłki.

8. SZCZEGÓŁOWE ZASADY DEZYNFEKCJI:

1. Przeprowadzając dezynfekcję należy ściśle przestrzegać zaleceń producenta znajdujących się na opakowaniu środka do dezynfekcji. Ważne jest ściśle przestrzeganie czasu niezbędnego do wywietrzenia dezynfekowanych pomieszczeń, przedmiotów, tak aby dzieci nie były narażone na wdychanie oparów środków służących do dezynfekcji.
2. Dezynfekcji podlegają wszystkie zabawki, przedmioty, sprzęty i narzędzia, które były używane, a także powierzchnie, jak np. biurka, stoły, klamki itp.
3. Dezynfekcja odbywa się poprzez dokładne spryskanie sprzętu lub powierzchni płynem do dezynfekcji o minimalnej zawartości alkoholu 60% i przetarcie ściereczką lub wyczyszczeniu w ciepłej wodzie z mydłem o temperaturze minimum 60 stopni C.
4. Płyny dezynfekujące dostępne są dla pracowników. Za uzupełnianie zapasów odpowiedzialny jest pracownik przedszkola- pomoc nauczyciela.
5. Po zdezynfekowaniu zabawki, przedmioty, sprzęty i narzędzia muszą zostać odłożone na swoje miejsce.
6. Wszystkie narzędzia służące do sprzątania oraz narzędzia po zakończeniu pracy muszą zostać zdezynfekowane.

9. ZASADY KONTAKTÓW BEZPOŚREDNICH Z OSOBAMI SPOZA PLACÓWKI (kurierzy, dostawcy, przedstawiciele handlowi itp.)

- 1) Ogranicza się do niezbędnego minimum kontakty z osobami spoza placówki.
- 2) Zaleca się kontakt za pośrednictwem telefonów lub elektronicznie.
- 3) Należy unikać spotkań w małych, słabo wentylowanych pomieszczeniach.
- 4) W razie konieczności spotkania z osobami z zewnątrz należy zapewnić: płyn do dezynfekcji rąk lub rękawice ochronne oraz pomieszczenie umożliwiające przeprowadzenie spotkania z zachowaniem minimalnych odległości między osobami (zalecane 2 m).
- 5) Należy egzekwować przestrzeganie zachowania podstawowych zasad higieny osób spoza placówki.
- 6) Po zakończonym spotkaniu należy przewietrzyć pomieszczenie oraz zdezynfekować powierzchnie dotykowe (klamki, blaty stołów, lamy itp.).
- 7) Towary dostarczone przez kurierów przed użyciem, jeśli to możliwe należy dokładnie umyć wodą z mydłem i osuszyć lub zdezynfekować.
- 8) Każdorazowo po kontakcie z inną osobą należy dokładnie umyć i zdezynfekować ręce.

- 9) Należy stosować się do ogólnych wytycznych publikowanych przez Ministerstwo Zdrowia, Głównego Inspektora Sanitarnego oraz Ministerstwo Edukacji Narodowej.

10. PROCEDURY POSTĘPOWANIA NA WYPADEK ZAUWAŻENIA OBJAWÓW CHOROBY LUB ZAKAŻENIA COVID-19:

- 1) Do pracy w podmiocie mogą przychodzić jedynie zdrowe osoby, bez jakichkolwiek objawów wskazujących na chorobę zakaźną.
- 2) Nie należy angażować w zajęcia opiekuńcze pracowników i personelu po 60 roku życia lub z istotnymi problemami zdrowotnymi.
- 3) W miarę możliwości w przedszkolu wydziela się odrębne pomieszczenie lub wyznaczone miejsce zapewniające minimum 2 m odległości od innych osób.
- 4) Pracownicy zostają poinstruowani, że w przypadku wystąpienia niepokojących objawów nie powinni przychodzić do pracy, powinni pozostać w domu i skontaktować się telefonicznie ze stacją sanitarno-epidemiologiczną, oddziałem zakaźnym, a w razie pogarszania się stanu zdrowia zadzwonić pod nr 999 lub 112 i poinformować, że mogą być zakażeni koronawirusem.
- 5) Zaleca się na bieżąco śledzić informację Głównego Inspektora Sanitarnego i Ministra Zdrowia, które są dostępne na stronach gis.gov.pl lub <https://www.gov.pl/web/koronawirus> a także obowiązujących przepisów prawa;
- 6) W przypadku wystąpienia u pracownika będącego na stanowisku pracy niepokojących objawów sugerujących zakażenie koronawirusem należy niezwłocznie odsunąć go od pracy. Należy wstrzymać przyjmowanie kolejnych grup dzieci, powiadomić właściwą miejscowo powiatową stację sanitarno-epidemiologiczną i stosować się ściśle do wydawanych instrukcji i poleceń.
- 7) Obszar, w którym poruszał się i przebywał pracownik, należy poddać gruntownemu sprzątnięciu, zgodnie z funkcjonującymi w podmiocie procedurami oraz zdezynfekować powierzchnie dotykowe (klamki, poręcze, uchwyty itp.).
- 8) Należy stosować się do zaleceń państwowego powiatowego inspektora sanitarnego przy ustalaniu, czy należy wdrożyć dodatkowe procedury biorąc pod uwagę zaistniały przypadek.
- 9) Umieszcza się w określonym miejscu potrzebne numery telefonów, w tym stacji sanitarno-epidemiologicznej oraz służb medycznych.
- 10) Dyrektor może ustalić listę osób przebywających w tym samym czasie w części/częściach podmiotu, w których przebywała osoba podejrzana o zakażenie i zalecenie stosowania się do wytycznych Głównego Inspektora Sanitarnego dostępnych na stronie [gov.pl/web/koronawirus/](https://www.gov.pl/web/koronawirus/) oraz gis.gov.pl odnoszących się do osób, które miały kontakt z zakażonym.
- 11) W przypadku stwierdzenia objawów chorobowych u dziecka (takich jak kaszel, gorączka, duszności, katar), dziecko jest niezwłocznie izolowane od grupy w przygotowanym do tego celu pomieszczeniu (pralnia) lub powierzchni zapewniającej minimum 2 m odległości od innych osób;
 - ✓ Pracownik, który zauważył objawy chorobowe u dziecka, informuje niezwłocznie o tym dyrektora lub osobę go zastępującą;

- ✓ Nauczyciel pełniący nadzór nad dzieckiem kontaktuje się pilnie– telefonicznie z rodzicem /opiekunem prawnym dziecka i wzywa do niezwłocznego odbioru dziecka z placówki;
- ✓ Osoba wskazana przez dyrektora/osobę zastępująca dyrektora, kontaktuje się telefonicznie z rodzicami pozostałymi dziećmi z grupy i informuje o zaistniałej sytuacji;
- ✓ Opiekun grupy, jeśli to możliwe, przeprowadza dzieci do innej, pustej sali, a sala, w której przebywało dziecko z objawami chorobowymi jest myta i dezynfekowana (mycie podłogi, mycie i dezynfekcja – stolików, krzeseł, zabawek);
- ✓ Dziecko w izolacji przebywa pod opieką pracownika przedszkola, który zachowuje wszelkie środki bezpieczeństwa – przed wejściem i po wyjściu z pomieszczenia dezynfekuje ręce, przed wejściem do pomieszczenia zakłada maseczkę ochronną/przyłbice i rękawiczki;
- ✓ Rodzice odbierają dziecko przy drzwiach wejściowych do budynku placówki;
- ✓ O podejrzeniu wystąpienia choroby spowodowanej COVID-19 należy niezwłocznie poinformować służbę zdrowia oraz stację sanitarno- epidemiologiczną i postępować zgodnie z przekazanymi przez nich instrukcjami.

12) W przypadku wątpliwości należy zwrócić się do właściwej powiatowej stacji sanitarno-epidemiologicznej w celu konsultacji lub uzyskania porady.

11. ZAŁĄCZNIKI:

Do niniejszej procedury dołączone są następujące załączniki:

- 1) Załącznik nr 1 - Deklaracja rodziców/ prawnych opiekunów
- 2) Załącznik nr 2 - Jak skutecznie myć ręce.
- 3) Załącznik nr 3 - Jak skutecznie dezynfekować ręce.
- 4) Załącznik nr 4 - Jak bezpiecznie założyć i zdjąć maseczkę
- 5) Załącznik nr 5 - Jak bezpiecznie założyć i zdjąć rękawiczki.

DYREKTOR
Chmiel
mgr Katarzyna Chmiel

.....
(podpis dyrektora)

.....
.....
.....

(*Nazwisko i imię oraz adres zamieszkania rodzica/
prawnego opiekuna*)

DEKLARACJA RODZICÓW/PRAWNYCH OPIEKUNÓW

Ja niżej podpisana/podpisany oświadczam, że:

- Zapoznałem/łam się z treścią **Procedury bezpieczeństwa obowiązującej na terenie Samorządowej Placówki Wychowania Przedszkolnego nr 1 w Kętach w związku z zapobieganiem, przeciwdziałaniem i zwalczaniem COVID-19.**

- Zobowiązuję się do przestrzegania **Procedury bezpieczeństwa obowiązującej na terenie Samorządowej Placówki Wychowania Przedszkolnego nr 1 w Kętach w związku z zapobieganiem, przeciwdziałaniem i zwalczaniem COVID-19**, związanej z reżimem sanitarnym przede wszystkim: przyprawdzania do przedszkola tylko i wyłącznie zdrowego dziecka, bez kataru, kaszlu, podwyższonej temperatury ciała oraz natychmiastowego odebrania dziecka z placówki (max.30 min) w razie wystąpienia jakichkolwiek oznak chorobowych w czasie pobytu w placówce. Przyjmuje do wiadomości i akceptuje, iż w chwili widocznych oznak choroby u mojego dziecka, dziecko nie zostanie w danych dniu przyjęte do placówki.

Deklarujemy pełne zastosowanie się do Wytycznych, zawartych w dokumencie MEN, GIS i MZ oraz zgodę na realizowanie tych zaleceń przez placówkę, co może wiązać się z ograniczeniami pobytu i opieki nad dzieckiem oraz innymi restrykcjami, a także podporządkowanie się poleceniom dyrekcji i opiekunów przedszkola w tym zakresie.

Wyrażam zgodę/ nie wyrażam zgody* na pomiar temperatury ciała dziecku termometrem bezdotykowym w razie zaobserwowania u dziecka niepokojących objawów chorobowych.

Zobowiązuję się do niezwłocznego poinformowania dyrektora placówki o wszelkich zmianach w sytuacji zdrowotnej odnośnie wirusa Covid-19 w moim najbliższym otoczeniu.

.....
(*podpis rodzica/ prawnego opiekuna*)

*niepotrzebne skreślić

Jak skutecznie myć ręce?



1 Zwilż ręce ciepłą wodą. Nałóż mydło w płynie w zagłębienie dłoni.



2 Namydł obydwie wewnętrzne powierzchnie dłoni.



3 Spleć palce i namydł je.



4 Namydł kciuk jednej dłoni drugą ręką i na przemian.



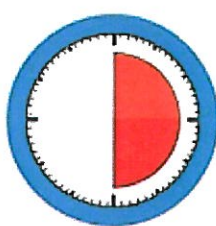
5 Namydł wierzch jednej dłoni wnętrzem drugiej dłoni i na przemian.



6 Namydł obydwie nadgarstki.

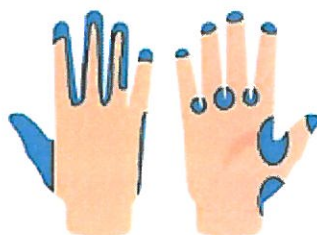


7 Splucz starannie dłonie, żeby usunąć mydło. Wysusz je starannie.



**Całkowity czas:
30 sekund**

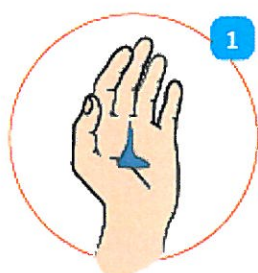
Nie zapomnij umyć tych obszarów:



Jak skutecznie dezynfekować ręce?

Użyj środka do dezynfekcji rąk,
który zawiera co najmniej 60% alkoholu.

Czas trwania:
do wyschnięcia
dłoni



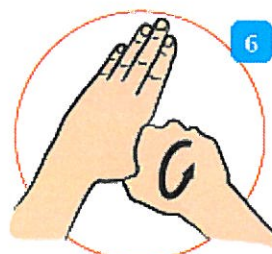
1 Nanieś taką ilość preparatu, aby dłonie były całkowicie zwilżone



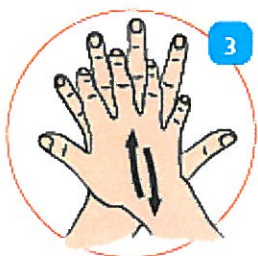
5 Pcieraj górną część palców prawej dłoni o wewnętrzną część lewej dłoni i odwrotnie



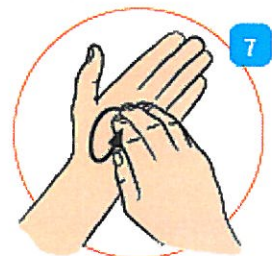
2 Pcieraj dłoń o dłoń rozprowadzając preparat na całą powierzchnię



6 Ruchem obrotowym pcieraj kciuk lewej dłoni wewnętrzną częścią prawej dłoni i odwrotnie



3 Pcieraj wewnętrzną częścią prawej dłoni o grzbietową część lewej dłoni i odwrotnie



7 Ruchem okrężnym opuszkami palców prawej dłoni pcieraj wewnętrzne zagłębienie lewej dłoni i odwrotnie



4 Spleć palce i pcieraj wewnętrznymi częściami dłoni



8 Po wyschnięciu ręce są zdezynfekowane



Jak prawidłowo nałożyć i zdjąć maseczkę



1



Przed nałożeniem maski **umyj ręce mydłem i wodą** lub **plynem do dezynfekcji na bazie alkoholu**

2

Zakryj usta i nos maską i upewnij się, że między twarzą a maską **nie ma żadnych przerw**



3



Unikaj dotykania maski podczas jej używania; jeśli to zrobisz, **umyj ręce mydłem i wodą** lub **plynem do dezynfekcji na bazie alkoholu**

4

Wymień maskę na nową, gdy tylko będzie wilgotna, nie używaj ponownie masek jednorazowych



5



Aby zdjąć maskę - chwyć ją od tyłu za wiązanie (nie dotykaj przodu maski!)

6

Wyrzuć maseczkę do zamykanego pojemnika; umyj ręce mydłem i wodą lub **plynem do dezynfekcji na bazie alkoholu**



Nie wrzucaj maseczki do toalety!





Jak prawidłowo nałożyć i zdjąć rękawice



Przed nałożeniem na dłonie rękawic **dokładnie umyj ręce wodą z mydłem** przez minimum 20 sekund

ZAKŁADANIE:



1

Wymij rękawicę z opakowania



2

Uchwyć ją w miejscu, w którym powinien znajdować się nadgarstek i płynnym ruchem wsuń ją na dłoń



3

Nałóż pierwszą rękawicę



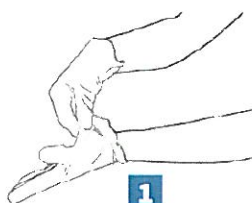
4

Drugą rękawicę wymij gołą dłonią



5

Odwiń zewnętrzną powierzchnię nakładanej rękawicy zgiętymi palcami dłoni w rękawicy i nałóż na drugą rękę



1

Złap palcami jedną rękawicę na wysokości nadgarstka i ściągnij ją wywracając rękawicę wewnętrzną stroną na wierzch



2

Trzymaj zdjętą rękawicę w ręce w rękawiczce i ruchem ślizgowym włóż palce gołej ręki między rękawicę a nadgarstek. Zdejmij drugą rękawicę zdejmując ją wzdłuż dłoni, a następnie naciągnij na trzymaną w palcach rękawicę



3

Wrzuć zdjętą rękawicę do kosza

ZDJEMOWANIE:



Nie wrzucaj rękawiczek do toalety!



Nie dotykaj twarzy w rękawiczkach!